

# МУНИЦИПАЛЬНЫЙ ВЕСТНИК

№ 119

31  
мая  
2024 г

Газета Думы Мурашинского муниципального округа и администрации Мурашинского муниципального округа

## Постановления и распоряжения главы и администрации Мурашинского муниципального округа

28.05.2024 №454	О внесении изменений в постановление администрации Мурашинского муниципального округа Кировской области от 15.03.2022 №187
28.05.2024 №455	Об утверждении Программы мониторинга состояния и загрязнения окружающей среды на территории объекта размещения отходов и в пределах его воздействия на окружающую среду
29.05.2024 №457	О внесении изменений в постановление администрации района от 30.11.2021 № 424
30.05.2024 №458	Об утверждении нормативных затрат на обеспечение функций органов местного самоуправления Мурашинского муниципального округа, включая их отраслевые (функциональные) органы, структурные подразделения и подведомственные им муниципальные казенные учреждения
30.05.2024 №459	Об утверждении требований к закупаемым органами местного самоуправления Мурашинского муниципального округа, их отраслевыми (функциональными) органами, структурными подразделениями и подведомственным им муниципальными казенными учреждениями, муниципальными бюджетными учреждениями и муниципальными унитарными предприятиями отдельным видам товаров, работ, услуг (в том числе предельные цены товаров, работ, услуг)

Все нормативно-правовые акты размещены на официальном сайте органов местного самоуправления Мурашинского муниципального округа

<https://admmura.gosuslugi.ru/ofitsialno/dokumenty/>

### АДМИНИСТРАЦИЯ МУРАШИНСКОГО МУНИЦИПАЛЬНОГО ОКРУГА КИРОВСКОЙ ОБЛАСТИ

#### ПОСТАНОВЛЕНИЕ

28.05.2024

№ 454

г. Мураши

#### О внесении изменений в постановление администрации Мурашинского муниципального округа Кировской области от 15.03.2022 №187

В связи с кадровыми изменениями администрация Мурашинского муниципального округа ПОСТАНОВЛЯЕТ:

1. Внести изменения в состав Координационного совета по культуре, спорту и молодежной политике при администрации Мурашинского муниципального округа, утвержденный постановлением администрации Мурашинского муниципального округа Кировской области от 15.03.2022 №187 (далее – совет).

- 1.1. Включить в состав совета следующих лиц:
  - 1.1.1. Драч Марию Сергеевну, председателя местного отделения Движения Первых Мурашинского муниципального округа;
2. Настоящее постановление опубликовать в Муниципальном вестнике и на официальном сайте органов местного самоуправления администрации Мурашинского муниципального округа.
3. Настоящее постановление вступает в силу с момента подписания.

Глава муниципального округа

С.И. Рябинин

---

**АДМИНИСТРАЦИЯ  
МУРАШИНСКОГО МУНИЦИПАЛЬНОГО ОКРУГА  
КИРОВСКОЙ ОБЛАСТИ**

**ПОСТАНОВЛЕНИЕ**

28.05.2024

№ 455

г. Мураши

**Об утверждении Программы мониторинга состояния и загрязнения окружающей среды на территории объекта размещения отходов и в пределах его воздействия на окружающую среду**

В соответствии с Федеральным законом от 10.01.2002 № 7-ФЗ «Об охране окружающей среды», приказом министерства природных ресурсов и экологии Российской Федерации от 08.12.2020 г. N 1030 «Об утверждении порядка проведения собственниками объектов размещения отходов, а также лицами, во владении или в пользовании которых находятся объекты размещения отходов, мониторинга состояния и загрязнения окружающей среды на территориях объектов размещения отходов и в пределах их воздействия на окружающую среду», администрация Мурашинского муниципального округа **ПОСТАНОВЛЯЕТ**:

1. Утвердить Программу мониторинга состояния и загрязнения окружающей среды на территории объекта размещения отходов и в пределах его воздействия на окружающую среду, согласно приложению.

2. Отделу жизнеобеспечения администрации муниципального округа отчет о результатах мониторинга представлять в территориальный орган Росприроднадзора по месту расположения объекта размещения отходов ежегодно в срок до 15 января года, следующего за отчетным.

3. Контроль за выполнением постановления возложить на первого заместителя главы администрации муниципального округа.

4. Опубликовать данное постановление на официальном сайте органов местного самоуправления Мурашинского муниципального округа.

Глава Мурашинского муниципального округа

С.И. Рябинин

## **ПРОГРАММА МОНИТОРИНГА СОСТОЯНИЯ И ЗАГРЯЗНЕНИЯ ОКРУЖАЮЩЕЙ СРЕДЫ НА ТЕРРИТОРИИ ОБЪЕКТА РАЗМЕЩЕНИЯ ОТХОДОВ И В ПРЕДЕЛАХ ЕГО**

### **1. ОБЩИЕ СВЕДЕНИЯ ОБ ОБЪЕКТЕ РАЗМЕЩЕНИЯ ОТХОДОВ.**

Полигон захоронения ТКО расположен на земельном участке с кадастровыми номерами 43:18:440102:293, 43:18:000000:124 в Мурашинском городском поселении Кировской области. Для размещения отходов закрыт 1 января 2020 года.

Приказом Федеральной службы по надзору в сфере природопользования от 25.01.2021 № 17 Полигон захоронения ТБО исключен из государственного реестра объектов размещения отходов и в настоящее время не эксплуатируется в связи с исчерпанием проектной мощности. Ориентировочная площадь объекта накопленного вреда окружающей среде составляет 3,14 га, ориентировочный объем размещенных отходов 581 390 м<sup>3</sup>

Объект размещения твердых бытовых отходов для сбора и размещения твердых коммунальных, строительных и производственных отходов IV-V класса опасности.

На объект размещения твердых бытовых отходов принимались отходы из жилых домов, общественных зданий и учреждений, предприятий торговли, общественного питания, уличный, садово-парковый, строительный мусор и некоторые виды твердых производственных отходов 4-5 классов опасности.

Прием, захоронение и обезвреживание твердых, жидких и пастообразных отходов, обладающих радиоактивностью, а также горючих и взрывоопасных отходов на ОРО не осуществлялся. Прием трупов павших животных, конфискатов боев мясокомбинатов на объект размещения твердых коммунальных отходов не допускался.

Не допускался сбор вторичного сырья непосредственно из мусоровозного транспорта.

Соблюдены гигиенические требования к устройству хозяйственной зоны ОРО.

Складирование ТКО допускалось только на рабочей карте. Сваливание происходило на край карты и затем стлкнувалось в карту бульдозером.

Территория полигона не огорожена, имеется обваловка и оканавливание.

### **2. ЦЕЛИ И ЗАДАЧИ НАБЛЮДЕНИЙ ЗА СОСТОЯНИЕМ И ЗАГРЯЗНЕНИЕМ ОКРУЖАЮЩЕЙ СРЕДЫ НА ТЕРРИТОРИИ ОБЪЕКТА РАЗМЕЩЕНИЯ ОТХОДОВ И В ПРЕДЕЛАХ ЕГО ВОЗДЕЙСТВИЯ НА ОКРУЖАЮЩУЮ СРЕДУ**

Основной целью наблюдений за состоянием и загрязнением окружающей среды на территории объекта размещения отходов и в пределах его воздействия является:

- обеспечение процедур управления в области охраны окружающей среды на территории муниципального округа необходимой, достоверной и своевременной информацией о состоянии окружающей среды;

- обеспечение соответствия проводимых наблюдений требованиям и условиям действующих нормативных правовых актов в части организации и проведения наблюдений, в том числе при определении контролируемых параметров, устройства пунктов наблюдения, применении методик и инструментария при определении качественного состояния окружающей среды.

Основными задачами мониторинга являются выполнение требований природоохранного законодательства, нормативных документов в области охраны окружающей среды, касающихся:

- соблюдения установленных нормативов воздействия на компоненты окружающей природной среды;
- выполнение планов природоохранных мероприятий по снижению техногенной нагрузки на окружающую среду.

Составной частью производственного экологического мониторинга является производственный экоаналитический контроль, функции которого заключаются в следующем:

- получение первичной информации о содержании вредных веществ в окружающей среде для принятия на ее основе решений по предотвращению дальнейшего поступления загрязнителей или о необходимости очистки объектов окружающей среды от уже накопленных загрязнителей;
- получение вторичной информации об эффективности проведенных мероприятий. Система мониторинга служит информационной основой при определении эффективности проведенных экологических мероприятий на объекте размещения отходов, а также базой данных для разработки технических и технологических решений по совершенствованию эксплуатации объекта размещения твердых коммунальных отходов.

### **3. СВЕДЕНИЯ ОБ ИСТОЧНИКАХ ИНФОРМАЦИИ, ИСПОЛЬЗОВАННЫХ ПРИ РАЗРАБОТКЕ ПРОГРАММЫ МОНИТОРИНГА**

Программа мониторинга состояния и загрязнения окружающей среды на объектах размещения отходов разработана в соответствии с требованиями следующих нормативных документов РФ:

- Федеральный закон от 10 января 2002 года № 7-ФЗ «Об охране окружающей среды»;
- постановление Правительства Российской Федерации от 9 августа 2013 г. № 681 «О государственном экологическом мониторинге (государственном мониторинге окружающей среды) и государственном фонде данных государственного экологического мониторинга (государственного мониторинга окружающей среды)»;
- постановление Правительства РФ от 26.05.2016 г. № 467 «Об утверждении Положения о подтверждении исключения негативного воздействия на окружающую среду объектов размещения отходов»;
- ГОСТ Р 56059-2014 «Производственный экологический мониторинг. Общие положения»;
- ГОСТ Р 56060-2014 «Производственный экологический мониторинг. Мониторинг состояния и загрязнения окружающей среды на территориях объектов размещения отходов»;
- ГОСТ Р 56062-2014 «Производственный экологический контроль. Общие положения»;
- ГОСТ Р 56063-2014 «Производственный экологический мониторинг. Требования к программам производственного экологического мониторинга»;
- Приказом министерства природных ресурсов и экологии Российской Федерации от 08.12.2020 г. № 1030 «Об утверждении порядка проведения собственниками объектов размещения отходов, а также лицами, во владении или в пользовании которых находятся объекты размещения отходов, мониторинга состояния и загрязнения окружающей среды на территориях объектов размещения отходов и в пределах их воздействия на окружающую среду».

Для разработки Программы мониторинга состояния и загрязнения окружающей среды на объектах размещения отходов использовались также следующие документы:

- протоколы лабораторных исследований воздуха, воды, почвы.
- схемы размещения свалки.

#### **4. ОБОСНОВАНИЕ ВЫБОРА ПОДЛЕЖАЩИХ НАБЛЮДЕНИЮ КОМПОНЕНТОВ ПРИРОДНОЙ СРЕДЫ И ПРИРОДНЫХ ОБЪЕКТОВ НА ТЕРРИТОРИИ ОБЪЕКТА РАЗМЕЩЕНИЯ ОТХОДОВ И В ПРЕДЕЛАХ ЕГО ВОЗДЕЙСТВИЯ НА ОКРУЖАЮЩУЮ СРЕДУ**

На постоянной основе ведется мониторинг состояния окружающей среды на территориях объектов размещения отходов. Были проведены исследования проб атмосферного воздуха, почвенного покрова.

Объект размещения твердых коммунальных отходов является площадным объектом, и основным воздействием на окружающую среду является изъятие части территории из общего пользования и преобразование существующего рельефа в результате проведения работ по разработке песчаной толщи.

При эксплуатации объект размещения твердых коммунальных отходов характерно воздействие не только на микрорельеф, но и на поверхностные и грунтовые воды, почву, атмосферный воздух, животный мир, что может привести к их нарушению без природоохранных мероприятий.

К основным факторам воздействия на растительность и животный мир относятся:

- трансформация, нарушение и отчуждение местообитаний;

При эксплуатации объекта размещения твердых коммунальных отходов разработаны следующие природоохранные мероприятия:

- обеспечение не превышения нормативов качества атмосферного воздуха в соответствии с действующими нормативными актами;
- учет фоновое загрязнение атмосферного при эксплуатации ОРО;
- установка санитарно-защитных зон.

На основании вышеизложенного, на территории объекта размещения отходов и в пределах его воздействия на окружающую среду рекомендовано проводить наблюдения за состоянием атмосферного воздуха и почвенного покрова.

#### **5. ОБОСНОВАНИЕ ВЫБОРА НАБЛЮДАЕМЫХ ПОКАЗАТЕЛЕЙ КОМПОНЕНТОВ ПРИРОДНОЙ СРЕДЫ И ПРИРОДНЫХ ОБЪЕКТОВ, ХАРАКТЕРИЗУЮЩИХ СОСТОЯНИЕ И ЗАГРЯЗНЕНИЕ ОКРУЖАЮЩЕЙ СРЕДЫ НА ТЕРРИТОРИИ ОБЪЕКТА РАЗМЕЩЕНИЯ ОТХОДОВ И В ПРЕДЕЛАХ ЕГО ВОЗДЕЙСТВИЯ НА ОКРУЖАЮЩУЮ СРЕДУ, ПЕРИОДИЧНОСТИ ПРОВЕДЕНИЯ НАБЛЮДЕНИЙ**

##### **5.1. Атмосферный воздух**

Система мониторинга включает в себя постоянное наблюдение за состоянием воздушной среды. С этой целью ежеквартально производятся анализы проб атмосферного воздуха в приземном слое над отработанными участками объекта и на границе санитарно-защитной зоны.

Основным методом контроля состояния атмосферного воздуха является инструментальный метод. Для исследования текущего состояния атмосферного воздуха обследуемой территории является определение его физико-химического состава. Определение приземной концентрации вредных веществ в атмосферном воздухе проводится с помощью газоанализатора ГАНК-4.

При анализе проб атмосферного воздуха определяют содержание таких показателей, как окись углерода, метан, трихлорметан, аммиак, сероводород, хлорбензол, бензол, четыреххлористый углерод, тетрахлорид углерода.

Оценка полученных результатов в пробах атмосферного воздуха проводится в сравнении с предельно допустимыми концентрациями - ПДК (максимально разовая) и ОБУВ (ориентировочных безопасных уровней воздействия) загрязняющих веществ в атмосферном воздухе для населенных мест (СанПиН 1.2.3685-21).

При установлении степени загрязнения атмосферного воздуха выше ПДК (таб. 5.1.) на границе санитарно-защитной зоны и выше ПДК<sub>р.з.</sub> в рабочей зоне принимаются соответствующие меры, учитывающие характер и уровень загрязнения и направленные на снижение этого уровня.

Таблица 5.1. ПДК основных загрязняющих веществ, выделяющихся в атмосферу на полигонах

№ п/п	Наименование вещества	ПДК. мг/куб.м	
		максимально разовая	среднесуточная
1	2	3	4
1	Сероводород	0,008	-
2	Углерода оксид	5,0	-
3	Азота диоксид	0,2	-
4	Метан	-	50,0
5	Аммиак	0,2	-
9	Формальдегид	0,05	-

План-график проведения мониторинга состояния и загрязнения окружающей среды на объектах размещения отходов представлен в приложении 1.

Рекомендованная периодичность проведения наблюдений – ежегодно, согласно СанПиН 2.1.3684-21.

## 5.2. Подземные воды

Контроль состояния подземных вод производится в соответствии с ГОСТ Р 56060-2014.

В пробах подземных вод определяется содержание таких показателей, как нефтепродукты, аммиак, хлориды, ртуть, сухой остаток, кадмий, медь, мышьяк, свинец, БПК-5, водородный показатель pH, нитриты, нитраты, сульфаты. ХПК, кальций, магний, железо общее, хром, хлорид, сульфат, гидрокарбонат, цианид, литий, свинец, барий, органический углерод.

Если в пробах, отобранных ниже по потоку, устанавливается значительное увеличение концентраций определяемых веществ в сравнении с контрольным, необходимо по согласованию с контролирующими органами расширить объем определяемых показателей. В случаях, если содержание определяемых веществ превысит ПДК, следует принять меры по ограничению поступления загрязняющих веществ в грунтовые воды до уровня ПДК.

План-график проведения мониторинга состояния и загрязнения окружающей среды на объектах размещения отходов (приложение 1).

Периодичность проведения наблюдений: 1 раз в год в бесснежный период (июнь-сентябрь).

## 5.3. Почвенный и растительный покров

Качество почвенного покрова контролируется на содержание экзогенных химических веществ (ЭХВ), которые не должны превышать ПДК в почве и соответственно, не превышать остаточные количества вредных ЭХВ в растительной товарной массе выше допустимых пределов. Объем определяемых ЭХВ и периодичность контроля определяются в проекте мониторинга свалки.

Качество почвы контролируется по следующим химическим показателям. нефтепродукты, нитриты, ртуть, кадмий, водородный показатель pH.

Для контроля состояния почвенного покрова используется инструментальный метод.

Инструментальный метод анализа дает качественную и количественную информацию о содержании загрязняющих веществ.

Определение содержания химических загрязняющих веществ в почвах проводится методами, использованными при обосновании ПДК (ЭДК), или другими методами, метрологически аттестованными, включенными в государственный реестр методик.

Сроки, способы отбора проб и расположение пунктов отбора проб почвы должны быть одинаковыми для определения динамики изменения концентрации загрязняющих веществ. Отбор осуществляется в соответствии с ГОСТ 17.4.4.02-2017 «Охрана природы. Почвы. Методы отбора и подготовки проб для химического, бактериологического, гельминтологического анализа» и ГОСТ 17.4.3.01-2017 «Охрана природы. Почвы. Общие требования к отбору проб».

Отбор проб почв производится в период относительного покоя биоты, с учетом вертикальной структуры, неоднородности почвенного и растительного покровов, рельефа и климата местности в соответствии с ГОСТ 17.4.4.02-2017 «Охрана природы. Почвы. Методы отбора и подготовки проб для химического, бактериологического, гельминтологического анализа», ГОСТ 17.4.3.01-2017 «Охрана природы. Почвы. Общие требования к отбору проб».

План-график проведения мониторинга состояния и загрязнения окружающей среды на объектах размещения отходов представлен в приложении 1.

Периодичность проведения наблюдений: 1 раз в год в бесснежный период (июнь-сентябрь).

## **6. ОБОСНОВАНИЕ ВЫБОРА МЕСТ ОТБОРА ПРОБ, ТОЧЕК ПРОВЕДЕНИЯ ИНСТРУМЕНТАЛЬНЫХ ИЗМЕРЕНИЙ, ОПРЕДЕЛЕНИЙ И НАБЛЮДЕНИЙ**

Пункты мониторинга за состоянием компонентов природной среды с учетом СП:

- рабочая карта;
- граница СЗЗ.

Для получения информации об уровне загрязнения воздуха исследуемого объекта, места отбора проб располагаются на границе земельного участка, на котором расположен объект размещения отходов (санитарно-защитная зона 500 м. кроме фоновых точек контроля).

Места отбора проб размещаются на открытой, проветриваемой со всех сторон площадке с не пылящим покрытием (асфальт или твердый грунт). Чтобы исключить возможность вторичного загрязнения, отбор производят вдали от работающих автомобилей и мест выполнения ремонтных работ. При этом учитываются направления преобладающих ветров и виды разрешенного использования земель на прилегающих к объектам размещения отходов территориях.

Расположение пунктов мониторинга и периодичности отбора проб должны обеспечить получение данных о состоянии воздушной среды на территории полигона и трансграничном переносе загрязняющих веществ (таблица 6.1).

Таблица 6.1. Расположение пунктов отбора проб атмосферного воздуха

<b>Пункт</b>	<b>Категория</b>	<b>Местоположение относительно промышленного объекта</b>
1	2	3
Точка 1	Контрольная	На рабочей карте
Точка 2	Условно-фоновая	На границе СЗЗ

При проведении мониторинга за состоянием почвенного покрова места отбора проб располагаются на границе земельного участка, на котором расположен объект размещения отходов (санитарно-защитная зона 500 м). Кроме того, места отбора проб должны располагаться на участках, исключающих искажения результатов анализов под влиянием окружающей среды (в сухую безветренную погоду), в идентичных естественных условиях, с учетом направления поверхностного стока.

Размещение пунктов отбора проб почвенного покрова представлено в таблице 6.2

Таблица 6.2. Расположение пунктов отбора проб почвенного покрова

Пункт	Категория	Местоположение относительно промышленного объекта
1	2	3
Точка 1	Контрольная	На рабочей карте
Точка 2	Контрольная	На границе СЗЗ

Несанкционированная смена расположения точек отбора проб, изменения периодичности наблюдения и перечня контролируемых параметров не допускается.

Точки отбора проб представлены в схеме расположения мест отбора проб, точек проведения инструментальных измерений представлены в приложении 2.

Пункты отбора проб компонентов окружающей природной среды на местности обозначаются опознавательными знаками из материалов, исключающих случайное повреждение.

## **7. СОСТАВ ОТЧЕТА О РЕЗУЛЬТАТАХ МОНИТОРИНГА СОСТОЯНИЯ И ЗАГРЯЗНЕНИЯ ОКРУЖАЮЩЕЙ СРЕДЫ НА ТЕРРИТОРИИ ОБЪЕКТА РАЗМЕЩЕНИЯ ОТХОДОВ И В ПРЕДЕЛАХ ИХ ВОЗДЕЙСТВИЯ НА ОКРУЖАЮЩУЮ СРЕДУ**

Отчет о результатах мониторинга должен соответствовать утвержденной программе мониторинга и включать следующие разделы:

- сведения об объекте размещения отходов, где указываются наименование объекта размещения отходов, местоположение, виды отходов, разрешенных к размещению, размеры, площадь участков и др. Кроме того, приводятся реквизиты последнего письма, которых\* в территориальный орган Росприроднадзора направлена характеристика объекта размещения отходов, составленная по результатам проведения инвентаризации объектов размещения отходов в соответствии с Правилами инвентаризации объектов размещения отходов, утвержденными приказом Минприроды России от 25.05.2010 № 49;

- сведения об обеспечении наблюдений за состоянием и загрязнением окружающей среды на территории объекта размещения отходов и в пределах его воздействия на окружающую среду. Также приводятся сведения об использованных методах отбора проб, средствах отбора проб, инструментальных измерений, определений и наблюдений и их соответствии требованиям законодательства, копии документов об аккредитации испытательной лаборатории и области ее аккредитации согласно ФЗ от 28.12.2013 № 412-ФЗ «Об аккредитации в национальной системе аккредитации», которая проводила инструментальные измерения, заверенные печатью и подписью уполномоченного должностного лица испытательной лаборатории, копии актов отбора проб;

- сведения о показателях (физических, химических, биологических и др.), характеризующих состояние и загрязнение окружающей среды на территории объекта размещения отходов и в пределах его воздействия на окружающую среду. В данном разделе приводятся результаты наблюдений за состоянием физических, химических, биологических и иных показателей атмосферного воздуха, подземных вод, почв (в год проведения работ по оценке состояния почв), растительного и животного мира (при необходимости);



- обработка и документирование наблюдений за состоянием и загрязнением окружающей среды на территории объекта размещения отходов и в пределах его воздействия на окружающую среду, которые включают результаты оценки и динамики изменений окружающей среды под воздействием объекта размещения отходов (в сравнении с фоновыми данными и данными предыдущих наблюдений) и данные по прогнозу таких изменений;

- оценка и прогноз изменений состояния окружающей среды, в которых приводятся сравнительные данные о показателях компонентов природной среды и природных объектов, характеризующих состояние и загрязнение окружающей среды на территории объекта размещения отходов и в пределах его воздействия на окружающую среду, за отчетный период и за предыдущие периоды, а также данные об ожидаемых значениях показателей компонентов природной среды и природных объектов на предстоящий отчетный период;

- список использованных источников, в котором указывается перечень использованных при подготовке отчета о результатах мониторинга окружающей среды нормативных правовых актов, нормативно-технических и инструктивно-методических документов, публикаций с указанием их авторов, названий, источников, издательств и дат издания;

- приложения, куда входят календарный план выполнения работ по наблюдению за состоянием и загрязнением компонентов природной среды и природных объектов, копии документов о соответствии использованных методик отбора проб, средств отбора проб, инструментальных измерений, определений требованиям законодательства РФ, а также иные материалы на усмотрение ответственных лиц.

## **8. СПИСОК ИСПОЛЬЗОВАННЫХ ИСТОЧНИКОВ**

1. «Об охране окружающей среды». Федеральный закон РФ, 10.01.02 № 7-ФЗ, (в редакции Федерального закона от 26.06.2007 № 118-ФЗ);

2. «О санитарно-эпидемиологическом благополучии населения». Федеральный закон РФ. 30.03.99г. № 52-ФЗ;

3. Постановление Правительства РФ от 26.05.2016 N 467 «Об утверждении Положения о подтверждении исключения негативного воздействия на окружающую среду объектов размещения отходов»;

4. Приказ от 8 декабря 2020 г. N 1030 «Об утверждении порядка проведения собственниками объектов размещения отходов, а также лицами, во владении или в пользовании которых находятся объекты размещения отходов, мониторинга состояния и загрязнения окружающей среды на территориях объектов размещения отходов и в пределах их воздействия на окружающую среду»;

5. Приказ Минсельхоза России от 13.12.2016 N 552 «Об утверждении нормативов качества воды водных объектов рыбохозяйственного значения, в том числе нормативов предельно допустимых концентраций вредных веществ в водах водных объектов рыбохозяйственного значения»;

6. ГОСТ 17.1.5.05-85 «Охрана природы. Гидросфера. Общие требования к отбору проб поверхностных и морских вод, льда и атмосферных осадков»;

7. ГОСТ 56063-2014 «Производственный экологический мониторинг. Требования к программам производственного экологического мониторинга»;

8. ГОСТ 56062-2014 «Производственный экологический контроль. Общие положения»;

9. ГОСТ 56061-2014 «Производственный экологический контроль. Требования к программе производственного экологического контроля»;

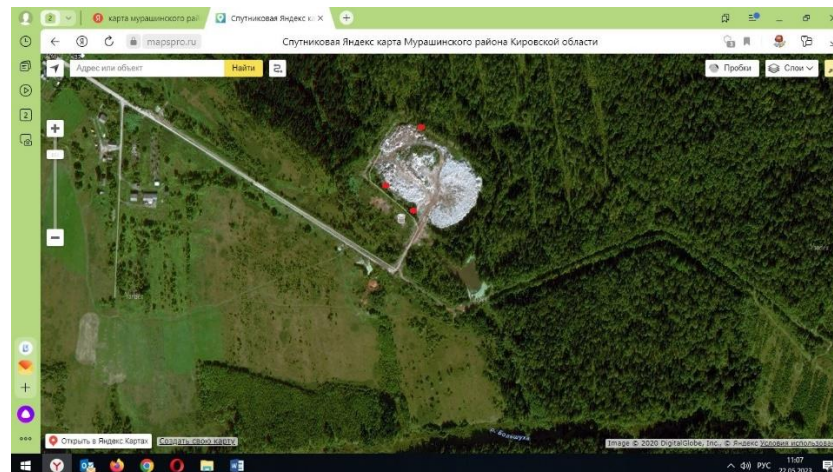
10. ГОСТ 56060-2014 "Производственный экологический мониторинг. Мониторинг состояния и загрязнения окружающей среды на территориях объектов размещения отходов";

11. ГОСТ 17.1.3.05-82 «Охрана природы. Гидросфера. Общие требования к охране поверхностных и подземных вод от загрязнения нефтью и нефтепродуктами»;
12. ГОСТ 17.1.3.07-82. «Охрана природы. Гидросфера. Правила контроля качества воды водоемов и водотоков»;
13. ГОСТ 17.1.3.13-86. «Охрана природы. Гидросфера. Общие требования к охране поверхностных вод от загрязнения»;
14. ГОСТ 17.4.3.03-85 «Охрана природы. Почвы. Общие требования к методам определения загрязняющих веществ»;
15. ГОСТ Р 58486-2019 «Охрана природы. Почвы. Номенклатура показателей санитарного состояния»;
16. ГОСТ Р 59057-2020 «Охрана окружающей среды. Земли. Общие требования по рекультивации нарушенных земель»;
17. СП 1.1.1058-01 «Организация и проведение производственного контроля за соблюдением санитарных правил и выполнением санитарно-противоэпидемических (профилактических) мероприятий»;
18. СанПиН 3.3686-21 "Санитарно-эпидемиологические требования по профилактике инфекционных болезней";
19. СанПиН 2.1.3684-21 "Санитарно-эпидемиологические требования к содержанию территорий городских и сельских поселений, к водным объектам, питьевой воде и питьевому водоснабжению, атмосферному воздуху, почвам, жилым помещениям, эксплуатации производственных, общественных помещений, организации и проведению санитарно-противоэпидемических (профилактических) мероприятий";
20. СанПиН 2.2.1/2.1.1.1200-03 «Санитарно-защитные зоны и санитарная классификация предприятий, сооружений и иных объектов»;
21. СанПиН 1.2.3685-21 «Гигиенические нормативы и требования к обеспечению безопасности и (или) безвредности для человека факторов среды обитания»;
22. ГН 2.1.6.2309-07 «Ориентировочные безопасные уровни воздействия (ОБУВ) загрязняющих веществ в атмосферном воздухе населенных мест»;
23. РД 52.04.186-89 «Руководство по контролю загрязнения атмосферы»;
24. РД 52.04.667-2005 «Документы о состоянии загрязнения атмосферы в городах для информирования государственных органов, общественности и населения. Общие требования к разработке, построению, изложению и содержанию»;
25. Федерального закона от 24.06.1998 № 89-ФЗ «Об отходах производства и потребления»;
26. ГОСТ Р 59024-2020 «Вода. Общие требования к отбору проб»;
27. ГОСТ Р 56059-2014 «Производственный экологический мониторинг. Общие положения»;
28. ГОСТ 17.4.4.02-2017 «Охрана природы. Почвы. Методы отбора и подготовки проб для химического, бактериологического, гельминтологического анализа»;
29. ГОСТ 17.4.3.01-2017 «Охрана природы. Почвы. Общие требования к отбору проб».

**График проведения лабораторных исследований**

Наименование мероприятия	Периодичность исследований	Кол-во контрольных точек, единиц	Ориентировочные сроки проведения	Наименование контрольных точек	Исполнитель
Контроль за состоянием атмосферного воздуха	1 раз в год	2	Июль	СЗЗ, Рабочая карта	Аккредитованная лаборатория
Контроль за состоянием почв	1 раз в год	2	Июль	СЗЗ, Рабочая карта	Аккредитованная лаборатория
Контроль за состоянием воды	1 раз в год	3	Июль	Наблюдательная скважина № 1 Наблюдательная скважина № 2 Наблюдательная скважина № 3	Аккредитованная лаборатория

**Карта-схема с указанием точек отбора проб на объекте размещения твердых коммунальных отходов г. Мураши**



**АДМИНИСТРАЦИЯ  
МУРАШИНСКОГО МУНИЦИПАЛЬНОГО ОКРУГА  
КИРОВСКОЙ ОБЛАСТИ  
ПОСТАНОВЛЕНИЕ**

29.05.2024

№ 457

г. Мураши

**О внесении изменений в постановление администрации района от 30.11.2021  
№ 424**

На основании ст. 179 Бюджетного кодекса РФ, постановления администрации Мурашинского района от 10.06.2021 № 197 «О разработке, реализации и оценке эффективности реализации муниципальных программ муниципального образования Мурашинский муниципальный округ Кировской области», распоряжения министерства образования Кировской области от 29.05.2024 № 732 «О внесении изменения в распоряжение министерства образования Кировской области от 18.01.2024 № 83 «Об утверждении значений результата использования субсидий и иных межбюджетных трансфертов по муниципальным образованиям» администрация Мурашинского муниципального округа ПОСТАНОВЛЯЕТ:

1. В разделе 2 Программы «Цели, задачи, целевые показатели эффективности реализации муниципальной программы, сроки реализации муниципальной программы» слова «Доля педагогических работников образовательных организаций, получивших ежемесячное денежное вознаграждение за классное руководство (из расчета 5 тыс. рублей в месяц с учетом страховых взносов в государственные внебюджетные фонды, а также районных коэффициентов и процентных надбавок в общей численности педагогических работников такой категории)-100%;» заменить на слова « Обеспечены выплаты денежного вознаграждения за классное руководство, предоставляемые педагогическим работникам образовательных организаций, ежемесячно- 50ед.».

2. В приложении № 1 к муниципальной Программе «Сведения о целевых показателях эффективности реализации муниципальной программы» п.2.15 изложить в новой редакции и дополнить новым пунктом 2.16.

№ п/п	Наименование муниципальной программы, мероприятия, наименование показателей	Единица измерения	Значение показателей эффективности							
			2020 год (факт)	2021 год (оценка)	2022 год	2023 год	2024 год	2025 год	2026 год	2027 год
2.15.	Доля педагогических работников образовательных организаций, получивших ежемесячное денежное вознаграждение за классное руководство (из расчета 5 тыс. рублей в месяц с	%	100	100	100	100				

	учетом страховых взносов в государственные внебюджетные фонды, а также районных коэффициентов и процентных надбавок в общей численности педагогических работников такой категории)									
2.16.	Обеспечены выплаты денежного вознаграждения за классное руководство, предоставляемые педагогическим работникам образовательных организаций, ежемесячно	Единиц а					50	50	50	50

3. Разместить настоящее постановление на официальном сайте органов местного самоуправления Мурашинского муниципального округа.

4. Контроль за выполнением постановления возложить на начальника управления образования Мурашинского муниципального округа.

Глава Мурашинского  
Муниципального округа

С.И. Рябинин

**АДМИНИСТРАЦИЯ  
МУРАШИНСКОГО МУНИЦИПАЛЬНОГО ОКРУГА  
КИРОВСКОЙ ОБЛАСТИ**

**ПОСТАНОВЛЕНИЕ**

30.05.2024

№ 458

г. Мураши

**Об утверждении нормативных затрат на обеспечение функций органов местного самоуправления Мурашинского муниципального округа, включая их отраслевые (функциональные) органы, структурные подразделения и подведомственные им муниципальные казенные учреждения**

В соответствии с частью 5 статьи 19 Федерального закона от 05.04.2013 № 44-ФЗ «О контрактной системе в сфере закупок товаров, работ, услуг для обеспечения государственных и муниципальных нужд», постановлением Правительства Российской Федерации от 13.10.2014 № 1047 (ред. от 20.07.2019) «Об общих правилах определения нормативных затрат на обеспечение функций государственных органов, органов управления государственными внебюджетными фондами и муниципальных органов, определенных в соответствии с Бюджетным кодексом Российской Федерации наиболее значимых учреждений науки, образования, культуры и здравоохранения, включая соответственно территориальные органы и подведомственные казенные учреждения, а также Государственной корпорации по атомной энергии «Росатом», Государственной корпорации по космической деятельности «Роскосмос» и подведомственных им организаций», постановлением администрации Мурашинского муниципального округа Кировской области от 19.01.2022 № 38 «Об утверждении Правил определения нормативных затрат на обеспечение функций органов местного самоуправления Мурашинского муниципального округа, включая их отраслевые (функциональные) органы, структурные подразделения и подведомственные им муниципальные казенные учреждения)» администрация Мурашинского муниципального округа ПОСТАНОВЛЯЕТ:

1. Утвердить нормативные затраты на обеспечение функций администрации Мурашинского муниципального округа и подведомственных ей муниципальных казенных учреждений на 2025 год согласно приложению.

2. При планировании закупок для обеспечения нужд администрации Мурашинского муниципального округа и подведомственных муниципальных казенных учреждений на 2025 год и плановый период руководствоваться настоящим постановлением.

3. Опубликовать настоящее постановление в Муниципальном вестнике и разместить на официальном сайте единой информационной системы в сфере закупок в информационно-телекоммуникационной сети «Интернет» ([www.zakupki.gov.ru](http://www.zakupki.gov.ru)) в течение 7 рабочих дней со дня принятия.

4. Контроль за исполнением настоящего постановления возложить на заместителя главы администрации Мурашинского округа, начальника финансового управления.

Глава Мурашинского  
муниципального округа

С.И. Рябинин

---

**НОРМАТИВНЫЕ ЗАТРАТЫ**  
**на обеспечение функций органов местного самоуправления Мурашинского**  
**муниципального округа, включая их отраслевые (функциональные) органы,**  
**структурные подразделения и подведомственные им муниципальные казенные**  
**учреждения**

**I. Общие положения**

1. Настоящее приложение устанавливает нормативы количества и цены товаров, работ, услуг на обеспечение функций администрации Мурашинского округа Кировской области (далее – администрация округа) и подведомственного ей учреждения, а также порядок расчета нормативных затрат, для которых Правилами определения нормативных затрат на обеспечение функций органов местного самоуправления Мурашинского муниципального округа, включая их отраслевые (функциональные) органы, структурные

подразделения и подведомственные им муниципальные казенные учреждения (далее – Правила), утвержденных постановлением администрации Мурашинского муниципального округа Кировской области от 19.01.2022 № 38, не установлен порядок расчета.

2. Общий объем затрат, связанный с закупкой товаров, работ, услуг, рассчитанный на основе нормативных затрат на обеспечение функций администрации округа на 2025 год (далее – нормативные затраты), не может превышать объем доведённых лимитов бюджетных обязательств на закупку товаров, работ, услуг, доведенных до администрации округа, как получателя средств местного бюджета, на закупку товаров, работ, услуг в рамках исполнения местного бюджета.

3. Количество планируемых к приобретению товаров (основных средств и материальных запасов) определяется с учетом фактического наличия количества товаров, учитываемых на соответствующих балансах у администрации округа, подведомственных ей учреждения.

4. В отношении товаров, относящихся к основным средствам, устанавливаются сроки их полезного использования в соответствии с требованиями законодательства Российской Федерации о бухгалтерском учете или исходя из предполагаемого срока их фактического использования. При этом предполагаемый срок фактического использования не может быть меньше срока полезного использования, определяемого в соответствии с требованиями законодательства Российской Федерации о бухгалтерском учете.

## **II. Нормативы количества и цены товаров, работ, услуг на обеспечение функций администрации Мурашинского округа и подведомственных ей муниципальных казённых учреждений**

### **1. Нормативы, применяемые при расчете нормативных затрат на абонентскую плату**

Категория должностей	Количество абонентских номеров пользовательского (оконечного) оборудования, подключенного к сети местной телефонной связи, используемых для передачи голосовой информации ( $Q_{i\text{аб}}$ ), шт	Ежемесячная абонентская плата в расчете на 1 абонентский номер для передачи голосовой информации ( $H_{i\text{аб}}$ )	Количество месяцев предоставления услуги ( $N_{i\text{аб}}$ )
<b>Администрация</b>			
Все работники	не более 33 единиц на администрацию округа	не более уровня тарифов и тарифных планов на абонентскую плату для абонентов – юридических лиц, утвержденных регулятором	не более 12
<b>Учреждение</b>			
Все работники	не более 15 единиц на все подведомственные учреждения	не более уровня тарифов и тарифных планов на абонентскую плату для абонентов – юридических лиц, утвержденных регулятором	не более 12

### **2. Нормативы, применяемые при расчете нормативных затрат на повременную оплату местных телефонных соединений**

Категория должностей	Количество абонентских номеров для передачи голосовой информации, используемых для местных телефонных соединений ( $Q_{i\text{ мг}}$ )	Продолжительность междугородних телефонных соединений в месяц в расчете на 1 абонентский номер для передачи голосовой информации ( $S_{i\text{ мг}}$ )	Цена минуты разговора при междугородних телефонных соединениях ( $P_{i\text{ мг}}$ )	Количество месяцев предоставления услуги ( $N_{i\text{ мг}}$ )
<b>Администрация</b>				
Все работники	не более 33 единиц на администрацию округа	по необходимости в связи с выполнением должностных обязанностей	не более уровня тарифных планов на услуги местной связи для абонентов – юридических лиц, утвержденных регулятором	не более 12
<b>Учреждение</b>				
Все работники	не более 15 единиц	по необходимости в связи с выполнением должностных обязанностей	не более 12	Все работники

### 3. Нормативы, применяемые при расчете нормативных затрат на повременную оплату междугородних телефонных соединений

Категория должностей	Количество абонентских номеров для передачи голосовой информации, используемых для междугородних телефонных соединений ( $Q_{i\text{ мг}}$ )	Продолжительность междугородних телефонных соединений в месяц в расчете на 1 абонентский номер для передачи голосовой информации ( $S_{i\text{ мг}}$ )	Цена минуты разговора при междугородних телефонных соединениях ( $P_{i\text{ мг}}$ )	Количество месяцев предоставления услуги ( $N_{i\text{ мг}}$ )
<b>Администрация</b>				
Все работники	не более 20 единиц на администрацию округа	по необходимости в связи с выполнением должностных обязанностей	не более уровня тарифных планов на услуги местной связи для абонентов – юридических лиц, утвержденных регулятором	не более 12
<b>Учреждение</b>				
Все работники	не более 7 единиц	по необходимости в связи с выполнением должностных обязанностей	не более уровня тарифных планов на услуги местной связи для абонентов – юридических лиц, утвержденных регулятором	не более 12



#### 4. Нормативы, применяемые при расчете нормативных затрат на оплату услуг подвижной связи

Категория должностей	Количество абонентских номеров пользовательского (оконечного) оборудования, подключенного к сети подвижной связи ( $Q_{i\text{cot}}$ )*	Ежемесячная цена услуги подвижной связи в расчете на 1 номер сотовой абонентской станции (руб.) ( $P_{i\text{cot}}$ )*	Количество месяцев предоставления услуги подвижной связи ( $N_{i\text{cot}}$ )
<b>Администрация</b>			
Высшие должности муниципальной службы	не более 2 единиц на администрацию округа	не более 700,00	не более 12
Ведущие, старшие, младшие должности муниципальной службы, остальные работники администрации	не более 3 единиц на администрацию округа	не более 500,00	не более 12

\*Количество абонентских номеров, ежемесячная цена услуги в связи со служебной необходимостью могут быть изменены. При этом закупка услуг связи осуществляется в пределах доведенных лимитов бюджетных обязательств на обеспечение функций администрации округа.

#### 5. Нормативы, применяемые при расчете нормативных затрат на сеть «Интернет» и услуги интернет - провайдеров

Вид связи	Количество каналов передачи данных ( $Q_{i\text{и}}$ )*	Месячная цена аренды канала передачи данных сети «Интернет» (руб.) ( $P_{i\text{и}}$ )*	Количество месяцев аренды канала ( $N_{i\text{и}}$ )
<b>Администрация</b>			
Аренда канала передачи данных сети «Интернет»	не более 1 единицы на администрацию округа	не более 9000,00	не более 12
<b>Учреждения</b>			
Аренда канала передачи данных сети «Интернет»	не более 1 единицы на учреждение	не более 9000,00	не более 12

\*Количество каналов передачи данных, месячная цена аренды в связи со служебной необходимостью могут быть изменены. При этом закупка услуг связи осуществляется в пределах доведенных лимитов бюджетных обязательств на обеспечение функций администрации округа.

#### 6. Нормативы, применяемые при расчете затрат на эксплуатационно-техническое обслуживание технических средств муниципальной системы оповещения связи

Наименование работ и услуг	Месячная норма времени	Стоимость 1 ч/часа	Количество месяцев обслуживания
<b>Администрация</b>			
Эксплуатационно-техническое обслуживание технических средств оповещения в объеме ТО-1	1,2	не более 700.0	не более 12

#### 7. Нормативы, применяемые при расчете нормативных затрат на ремонт вычислительной техники

Тип вычислительной техники	Фактическое количество вычислительной техники ( $Q_{i\text{рвт}}$ )	Цена технического обслуживания и регламентно-профилактического ремонта в расчете на одну вычислительную технику в год (руб.) ( $P_{i\text{рвт}}$ )
Администрация		
мебель	не более 3 единиц на администрацию округ	не более 9 000,00
Монитор	не более 36 единиц на администрацию округ	не более 6 000,00
Системный блок	не более 36 единиц на администрацию округ	не более 9 000,00
Учреждение		
Монитор	не более 20 единиц на учреждение	не более 6 000,00
Системный блок	не более 20 единиц на учреждение	не более 9 000,00

**8. Нормативы, применяемые при расчете нормативных затрат на техническое обслуживание и регламентно-профилактический ремонт принтеров, многофункциональных устройств и копировальных аппаратов (оргтехники)**

Наименование оргтехники	Количество принтеров, многофункциональных устройств и копировальных аппаратов (оргтехники) ( $Q_{i\text{рпм}}$ )	Цена технического обслуживания и регламентно-профилактического ремонта принтеров, многофункциональных устройств, копировальных аппаратов (оргтехники) в год (руб.) ( $P_{i\text{рпм}}$ )
Администрация		
Принтеры персональные	не более 18 единиц на администрацию округа	не более 6000,00
Многофункциональные устройства	не более 16 единиц на администрацию округа	не более 17000,00
Учреждение		
Принтеры персональные	не более 10 единиц на учреждение	не более 6000,00
Многофункциональные устройства	не более 10 единиц на учреждение	не более 17000,00

**9. Нормативы, применяемые при расчете нормативных затрат на оплату услуг по сопровождению справочно-правовых систем**

Наименование справочно-правовой системы	Количество услуг по сопровождению справочно-правовых систем	Цена сопровождения справочно-правовой системы (руб.) ( $P_{i\text{сспс}}$ )
Администрация		
Информационно-правовая система «КонсультантПлюс»	не более 1 единицы на администрацию округа	не более 30000,00
Информационные услуги Кировстата по предоставлению официальной статистической информации	не более 1 единицы на администрацию округа	не более 40000,00

**10. Нормативы, применяемые при расчете нормативных затрат на оплату услуг по сопровождению и приобретению иного программного обеспечения**

Наименование программного обеспечения	Количество услуг по сопровождению и приобретению иного программного обеспечения	Цена сопровождения и приобретения иного программного обеспечения в год (руб.)
<b>Администрация</b>		
Оказание услуг по предоставлению неисключительных (пользовательских) прав на программное обеспечение «АРМ удаленного пользователя ПК «СВОД-СМАРТ»	не более 1 единицы на администрацию округа	не более 4000,00
Сопровождение сайта Мурашинского округа	не более 1 единицы на администрацию округа	не более 4000,00
<b>Учреждение</b>		
Оказание услуг по лицензионному обслуживанию программы «СБИС»	не более 1 единицы на учреждение	не более 20000,00

**11. Нормативы, применяемые при расчете нормативных затрат на приобретение простых (неисключительных) лицензий на использование программного обеспечения по защите информации**

Наименование программного обеспечения по защите информации	Количество приобретаемых простых (неисключительных) лицензий на использование программного обеспечения по защите информации ( $Q_{i\text{нп}}$ )	Цена единицы простой (неисключительной) лицензии на использование программного обеспечения по защите информации (руб.) ( $P_{i\text{нп}}$ )
<b>Администрация</b>		
Антивирусное программное обеспечение	не более 1 на каждый персональный компьютер и каждый сервер	не более 1500
<b>Учреждение</b>		
Антивирусное программное обеспечение	не более 1 на каждый персональный компьютер и каждый сервер	не более 1500

**12. Нормативы, применяемые при расчете нормативных затрат на приобретение принтеров, многофункциональных устройств, копировальных аппаратов и иной оргтехники**

Наименование оргтехники*	Количество принтеров, многофункциональных устройств, копировальных аппаратов и иной оргтехники, шт ( $Q_{i\text{пм}}$ )*	Цена принтера, многофункционального устройства, копировального аппарата и иной оргтехники, (руб.) ( $P_{i\text{пм}}$ )
<b>Администрация</b>		
Принтер А4, черно-белый, лазерный	не более 3 единиц на администрацию	не более 22000,00
Многофункциональное устройство А4, черно-белое, лазерное	не более 2 единиц на администрацию	не более 45000,00
<b>Учреждение</b>		
Принтер А4, черно-белый, лазерный	не более 3 единиц на учреждение	не более 22000,00
Многофункциональное устройство А4, черно-белое, лазерное	не более 2 единиц на учреждение	не более 45000,00

**13. Нормативы, применяемые при расчете нормативных затрат на приобретение мониторов**

Категория должностей	Количество мониторов ( $Q_{i\text{мон}}$ )*	Цена одного монитора ( $P_{i\text{мон}}$ ) (руб.)
Администрация		
Все работники	не более 1 единицы на 1 работника	не более 23000,00
Учреждения		
Все работники	не более 1 единицы на 1 работника	не более 23000,00

\*Количество мониторов в связи со служебной необходимостью может быть изменено. При этом закупка осуществляется в пределах доведенных лимитов бюджетных обязательств на обеспечение функций администрации округа включая отраслевые (функциональные) органы, структурные подразделения и подведомственные им муниципальные казенные учреждения. Приобретение производится с целью замены неисправных, а также подлежащих списанию мониторов. Допускается приобретение мониторов для создания резерва с целью обеспечения непрерывности работы из расчета в год не более 5 % от общего количества мониторов.

#### 14. Нормативы, применяемые при расчете нормативных затрат на приобретение системных блоков

Категория должностей	Количество системных блоков ( $Q_{i\text{сб}}$ )	Цена системного блока (руб.) ( $Q_{i\text{сб}}$ )
Администрация		
все работники	не более 1 единицы на 1 работника	не более 50000,00
Учреждения		
все работники	не более 1 единицы на 1 работника	не более 50000,00

\*Количество системных блоков в связи со служебной необходимостью может быть изменено. При этом закупка осуществляется в пределах доведенных лимитов бюджетных обязательств на обеспечение функций администрации округа, включая отраслевые (функциональные) органы, структурные подразделения и подведомственные им муниципальные казенные учреждения. Приобретение производится с целью замены неисправных, а также подлежащих списанию системных блоков. Допускается приобретение системных блоков для создания резерва с целью обеспечения непрерывности работы из расчета в год не более 5 % от общего количества системных блоков.

#### 15. Нормативы, применяемые при расчете нормативных затрат на приобретение запасных частей для вычислительной техники.

Наименование запасной части*	Количество запасных частей для вычислительной техники ( $Q_{i\text{двт}}$ )	Цена одной единицы запасной части для вычислительной техники (руб.) ( $P_{i\text{двт}}$ )
Администрация		
Клавиатура	Определяется по средним фактическим данным за 3 предыдущих финансовых года	не более 1500,00
Мышь компьютерная	Определяется по средним фактическим данным за 3 предыдущих финансовых года	не более 700,00
Сетевой фильтр	Определяется по средним фактическим данным за 3 предыдущих финансовых года	не более 1000,00

Учреждение		
Клавиатура	Определяется по средним фактическим данным за 3 предыдущих финансовых года	не более 1500,00
Мышь компьютерная	Определяется по средним фактическим данным за 3 предыдущих финансовых года	не более 700,00
Сетевой фильтр	Определяется по средним фактическим данным за 3 предыдущих финансовых года	не более 1000,00

\*Наименование запасных частей в связи со служебной необходимостью может быть изменено. При этом закупка осуществляется в пределах доведенных лимитов бюджетных обязательств на обеспечение функций администрации округа, включая отраслевые (функциональные) органы, структурные подразделения и подведомственные им муниципальные казенные учреждения.

#### 16. Нормативы, применяемые при расчете нормативных затрат на приобретение носителей информации, в том числе магнитных и оптических носителей информации

Наименование носителя информации*	Количество носителей информации ( $Q_{i\text{MH}}$ )*	Цена одной единицы носителя информации ( $P_{i\text{MH}}$ )(руб.)
Администрация		
Жесткий диск	не более 10 единиц на администрацию округа	не более 8000,00
Флеш-память	не более 1 единицы на 1 работника	не более 2500,00
Учреждения		
Жесткий диск	не более 5 единиц на учреждение	не более 8000,00
Флеш-память	не более 1 единицы на 1 работника	не более 2000,00

\*Количество и наименование носителей информации в связи со служебной необходимостью может быть изменено. При этом закупка осуществляется в пределах доведенных лимитов бюджетных обязательств на обеспечение функций администрации округа, включая отраслевые (функциональные) органы, структурные подразделения и подведомственные им муниципальные казенные учреждения.

#### 17. Нормативы, применяемые при расчете нормативных затрат на приобретение расходных материалов для принтеров, многофункциональных устройств, копировальных аппаратов и иной оргтехники

Наименование	Фактическое количество принтеров, многофункциональных устройств, копировальных аппаратов и иной оргтехники ( $Q_{i\text{PM}}$ )	Норматив потребления расходных материалов для принтеров, многофункциональных устройств, копировальных аппаратов и иной оргтехники ( $N_{i\text{PM}}$ )*	Цена расходного материала, ( $P_{i\text{PM}}$ ) (руб.)
Администрация			
Принтер	не более количества, используемого в администрации округа	не более 8 единиц в месяц	не более 3000
Многофункциональное устройство формата А4	не более количества, используемого в администрации округа	не более 8 единиц в месяц	не более 3000

Учреждение			
Принтер	не более количества, используемого в учреждении	не более 8 единиц в месяц	не более 3000
Многофункциональное устройство формата А4	не более количества, используемого в учреждении	не более 8 единиц в месяц	не более 3000

\*Количество расходных материалов в связи со служебной необходимостью может быть изменено. При этом закупка осуществляется в пределах доведенных лимитов бюджетных обязательств на обеспечение функций администрации округа, включая отраслевые (функциональные) органы, структурные подразделения и подведомственные им муниципальные казенные учреждения.

**18. Затраты на постановку на кадастровый учет, изготовление технических паспортов, на оценку стоимости движимого и недвижимого имущества** определяются по фактическим затратам в пределах доведенных лимитов бюджетных обязательств.

**19. Нормативы, применяемые при расчете нормативных затрат на оплату услуг почтовой связи**

Наименование	Планируемое количество в год*, шт ( $Q_{iп}$ )	Цена одного почтового отправления ( $P_{iп}$ )
<b>Администрация</b>		
Планируемое количество почтовых отправлений в год	не более 700	не более уровня тарифов и тарифных планов на услуги почтовой связи, утвержденных регулятором
Маркированные конверты	не более 1300	не более 50.00
Марки	не более 12000.00	не более 60.00
<b>Учреждение</b>		
Планируемое количество почтовых отправлений в год	не более 500	не более уровня тарифов и тарифных планов на услуги почтовой связи, утвержденных регулятором
Маркированные конверты	не более 600	не более 50.00
Марки	не более 10000.00	не более 60.00

\*Количество отправлений услуг почтовой связи может отличаться от приведенного в зависимости от задач администрации района. При этом закупка осуществляется в пределах доведенных лимитов бюджетных обязательств на обеспечение функций администрации округа, включая отраслевые (функциональные) органы, структурные подразделения и подведомственные им муниципальные казенные учреждения.

**20. Нормативы, применяемые при расчете нормативных затрат на оплату услуг специальной связи**

Наименование	Планируемое количество почтовых отправлений в год, шт. $Q_{iп}$	Цена одного почтового отправления ( $P_{iп}$ )
<b>Администрация</b>		
Планируемое количество листов (пакетов) исходящей информации	не более 50	не более уровня тарифов и тарифных планов на услуги почтовой связи, утвержденных регулятором

\*Количество отправлений услуг специальной связи может отличаться от приведенного в зависимости от задач администрации округа. При этом закупка осуществляется в пределах доведенных лимитов бюджетных обязательств на обеспечение функций администрации округа.

**21. Нормативы, применяемые при расчете нормативных затрат на оплату проезда работника к месту нахождения учебного заведения и обратно**

Количество командированных работников по i-му направлению командирования $Q_{iпроезд}$	Цена проезда по i-му направлению командирования $P_{iпроезд}$
Администрация	

По мере необходимости в связи с исполнением должностных обязанностей	Не более установленного тарифа платы за проезд
--	--

**22. Нормативы, применяемые при расчете нормативных затрат на найм жилого помещения на период командировки**

Количество командированных работников по i-му направлению командирования с учетом показателей утвержденных планов служебных командировок; $Q_{i \text{ найм}}$	Цена найма жилого помещения в сутки по i-му направлению командирования $P_{i \text{ найм}}$	количество суток нахождения в командировке по i-му направлению командирования. $N_{i \text{ найм}}$
Администрация		
По мере необходимости в связи с исполнением должностных обязанностей	Не более 1200,00 рублей	Не более 30

**23. Нормативы, применяемые при расчете нормативных затрат на электроснабжение**

Категория должностей	Расчетная потребность электроэнергии на год $\Pi_{i \text{ эс}}$ , тыс. кВт	Регулируемый тариф $T_{i \text{ эс}}$ на электроэнергию (действующий на момент утверждения нормативных затрат), руб.	Количество месяцев
учреждение			
Все сотрудники	Не более установленных нормативов	Не более уровня тарифов на электроэнергию, утвержденных регулятором	не более 12

**24. Нормативы, применяемые при расчете нормативных затрат на теплоснабжение**

Категория должностей	Расчетная потребность в теплоэнергии на год $\Pi_{\text{топл}}$	Регулируемый тариф на теплоснабжение (действующий на момент утверждения нормативных затрат), руб.	Количество месяцев
учреждение			
Все сотрудники	Не более установленных нормативов	Не более уровня тарифов на теплоэнергию, утвержденных регулятором	не более 12

**25. Нормативы, применяемые при расчете нормативных затрат на холодное водоснабжение и водоотведение**

	Расчетная потребность в водоснабжении $\Pi_{\text{хв}}$ ; Расчетная потребность в водоотведении $\Pi_{\text{во}}$	Регулируемый тариф на водоснабжение $T_{\text{хв}}$ ; Регулируемый тариф на водоотведение $T_{\text{во}}$	Количество месяцев
Учреждение			
Водоснабжение	Не более установленных нормативов	Не более уровня тарифов на водоснабжение, утвержденных регулятором	не более 12
Водоотведение	Не более установленных нормативов	Не более уровня тарифов на водоотведение, утвержденных регулятором	Не более 12

**26. Нормативы, применяемые при расчете нормативных затрат на размещение и утилизацию твердых бытовых отходов**

Вид услуг	объем i-й услуги	цена i-й услуги в месяц	планируемое количество месяцев использования i-й
-----------	------------------	-------------------------	--

	$Q_{iуж}$ (м3)	$P_{iуж}$	услуги $N_{iуж}$ -
Учреждение			
Размещение и утилизация ТБО	Не более установленных нормативов	не более уровня установленных тарифов на услуги	не более 12

**27. Нормативы, применяемые при расчете нормативных затрат на проведение санитарно-эпидемиологических мероприятий**

Вид услуг	объем i-й услуги $Q_{iуж}$ (м2)	цена i-й услуги в месяц $P_{iуж}$	планируемое количество месяцев использования i-й услуги $N_{iуж}$ -
Учреждение			
Мероприятия по уничтожению грызунов	Не более установленных нормативов	не более уровня установленных тарифов на услуги	не более 12

**28. Нормативы, применяемые при расчете нормативных затрат на оказание услуг природоохранного назначения**

Вид услуг	объем i-й услуги $Q_{iуж}$ (чел/дн)	цена i-й услуги $P_{iуж}$
Обеспечение деятельности органов местного самоуправления в решении вопросов охраны окружающей среды на территории муниципального образования	14	не более уровня тарифов на оказание платных работ и услуг природоохранного назначения КОГУ «Кировский областной центр охраны окружающей среды и природопользования»

**29. Нормативы, применяемые при расчете нормативных затрат на техническое обслуживание и регламентно-профилактический ремонт систем охранно-тревожной сигнализации**

Наименование	количество i-х обслуживаемых устройств в составе системы охранно-тревожной сигнализации; $Q_{iос}$ (часов)	цена обслуживания 1 i-го устройства $P_{iос}$ -
Учреждение		
Организация и обеспечение централизованной охраны объектов и обособленных помещений заказчика с помощью технических средств охраны, подключенных к системе передачи извещений с выездом нарядов войск национальной гвардии (Кабинет ГАС «Выборы»)	4758	не более 10,00

**30. Нормативы, применяемые при расчете нормативных затрат на проведение текущего ремонта зданий**

Наименование работ	Площадь здания, планируемого к проведению текущего ремонта	Цена текущего ремонта 1 кв.метра площади
Определяется договором, сметой	Определяется договором, сметой	В пределах лимитов бюджетных обязательств

**31. Нормативы, применяемые при расчете нормативных затрат на техническое обслуживание и ремонт транспортных средств**



Тип транспортного средства	Количество транспортных средств	Цена ТО и ремонта	Периодичность проведения ТО
Администрация			
NISSAN Almera Classik	1	Определяется по средним фактическим данным за три предшествующих финансовых года	1 раз в год
UAZ PATRIOT	1		
LADA GRANTA 219010	1		
Chevrolet Niva	1		
Учреждение			
ГАЗ 32213	1	Определяется по средним фактическим данным за три предшествующих финансовых года	1 раз в год
ВАЗ 210740	1		

**32. Нормативы, применяемые при расчете нормативных затрат на техническое обслуживание системы автоматической пожарной сигнализации, системы звукового оповещения о пожаре и ручного запуска системы оповещения и регламентно-профилактический ремонт системы охранно-тревожной сигнализации**

№ п/п	Наименование	Цена технического обслуживания и ремонта 1 единицы в год (руб.)
Администрация		
1.	Техническое обслуживание автоматической установки газового пожаротушения	не более 10000,00
Учреждение		
	Система автоматической пожарной сигнализации, система звукового оповещения о пожаре и ручной запуск системы оповещения, регламентно-профилактический ремонт системы охранно-тревожной сигнализации	не более 25000,00

**33. Нормативы, применяемые при расчете нормативных затрат на приобретение информационных услуг**

Вид издания	Цена одной годовой подписки	Максимальное количество услуг
Администрация		
Газета «Знамя труда»	Определяется по фактическим затратам в отчетном финансовом году	не более 2
Подача объявлений в газету	Определяется по фактическим затратам в отчетном финансовом году	не более 2500 кв.см.
Учреждения		
Газета «Знамя труда»	Определяется по фактическим затратам в отчетном финансовом году	не более 2
Подача объявлений в газету	Определяется по фактическим затратам в отчетном финансовом году	не более 2500 кв.см.

**34. Нормативы, применяемые при расчете нормативных затрат на проведение предрейсового и послерейсового осмотра водителей транспортных средств**

Количество водителей $Q_{\text{вод}}$	Цена проведения одного предрейсового и послерейсового осмотра $P_{\text{вод}}$	Количество рабочих дней в году $N_{\text{вод}}$
Администрация		
3	110.00	не более 249
Учреждения		
1	110.00	не более 249

**35. Нормативы затрат на приобретение полисов обязательного страхования гражданской ответственности владельцев транспортных средств** определяются в соответствии с базовыми ставками страховых тарифов и коэффициентами страховых тарифов, установленными указанием Центрального банка Российской Федерации от 19.09.2014 № 3384-У "О предельных размерах базовых ставок страховых тарифов и коэффициентах страховых тарифов, требованиях к структуре страховых тарифов, а также порядке их применения страховщиками при определении страховой премии по обязательному страхованию гражданской ответственности владельцев транспортных средств", по формуле в соответствии с п. 88 Правил.

**36. Нормативы, применяемые при расчете нормативных затрат на приобретение мебели**

Категория должностей	Наименование предмета мебели*	Количество предметов мебели ( $Q_{i \text{ меб}}$ )**	Цена предмета мебели, (руб.) ( $P_{i \text{ меб}}$ )
Высшие должности	Стол	не более 3 единиц на кабинет	не более 15000
	Кресло офисное	не более 1 единицы на работника	не более 15000
	Стул	не более 15 единиц на кабинет	не более 4000
	Шкаф	не более 4 единиц на кабинет	не более 20000
	Металлический архивный шкаф	не более 1 единицы на кабинет	не более 15000
	Стеллаж	не более 2 единиц на кабинет	не более 10000
	Тумба	не более 2 единиц на кабинет	не более 10000
	Вентилятор	не более 1 единицы на кабинет	не более 2500
Остальные работники	Стол	не более 2 единиц на работника	не более 12000
	Кресло офисное	не более 1 единицы на работника	не более 10000
	Стул	не более 2 единиц на работника	не более 1500
	Шкаф	не более 4 единиц на кабинет	не более 15000
	Стеллаж	не более 2 единиц на кабинет	не более 8000
	Тумба	не более 2 единиц на работника	не более 10000
	Вентилятор	не более 1 единицы на кабинет	не более 2000

\*Служебные помещения по мере необходимости обеспечиваются предметами мебели, не указанными в настоящем Порядке, в пределах доведенных лимитов бюджетных обязательств на обеспечение функций администрации округа, включая отраслевые (функциональные) органы, структурные подразделения и подведомственные им муниципальные казенные учреждения

\*\*Потребность обеспечения мебелью определяется исходя из прекращения использования имеющейся мебели вследствие ее физического износа, но не более количества, указанного в нормативе.

**37. Нормативы, применяемые при расчете нормативных затрат на приобретение бланочной и прочей продукции:**

№ п/п	Наименование бланочной и прочей продукции	Планируемое количество к приобретению продукции ( $Q_{i \text{ блп}}$ , $Q_{i \text{ прг}}$ )	Цена за один бланк, рублей ( $P_{i \text{ блп}}$ , $P_{i \text{ прг}}$ )
Администрация			
1.	Бланк «Благодарственное письмо»	100	не более 50,00
2.	Бланк «Почетная грамота»	100	не более 50,00

\* Наименование и количество закупаемой продукции может отличаться от приведенного, в зависимости от задач администрации округа. При этом закупка осуществляется в пределах доведенных лимитов бюджетных обязательств на обеспечение функций администрации округа.

**38. Нормативы, применяемые при расчете нормативных затрат на приобретение канцелярских принадлежностей**

№ п/п	Наименование канцелярских принадлежностей	Количество i- предмета канцелярских принадлежностей в расчете на основного работника	Цена предмета канцелярской принадлежности, (руб)
Администрация, учреждение			
1.	Ручка шариковая	не более 4 единиц на работника	не более 70,00
2.	Карандаш простой (с ластиком/без)	не более 4 единиц на работника	не более 40,00.
3.	Ластик	не более 1 единицы на работника	не более 30

4.	Корректирующая жидкость (штрих)	не более 1 единицы на работника	не более 100.
5.	Бумага для факса (ролик 30 метров)	не более 10 единиц на организацию	не более 300
6.	Клей - карандаш	не более 3 единиц на работника	не более 100
7.	Клей-ПВА	не более 1 единицы на работника	не более 100
8.	Зажимы для бумаг (различного размера)	не более 1 упаковки на работника	не более 200
9.	Скрепки канцелярские	не более 1 упаковки на работника	не более 100
10.	Скотч	не более 1 единицы на работника	не более 100
11.	Дырокол	не более 1 единицы на работника	не более 400
12.	Точилка механическая	не более 1 единицы на работника	не более 320
13.	Блок для записей (в том числе самоклеящийся)	не более 1 единицы на работника	не более 170.
14.	Закладка-стикер	не более 2 упаковок на работника	не более 100
15.	Линейка	не более 1 единицы на работника	не более 75
16.	Степлер	не более 1 единицы на работника	не более 250
17.	Скобы для степлера	не более 3 упаковок на сотрудника	не более 50
18.	Антистеплер	не более 1 единицы на работника	не более 155
19.	Выделитель текста, маркер	не более 2 единиц на работника	не более 80
20.	Папка «Дело»	не более 100 единиц на организацию	не более 35
21.	Папка конверт с кнопкой	не более 40 единиц на организацию	не более 100
22.	Папка уголок	не более 3 единицы на работника	не более 50
23.	Папка - регистратор	не более 20 единиц на организацию	не более 500
24.	Папка с прижимом	не более 15 единиц на организацию	не более 500
25.	Папка с пружинным механизмом	не более 15 единиц на организацию	не более 500
26.	Папка с завязками	не более 50 единиц на организацию	не более 50
27.	Папка скоросшиватель картон	не более 150 единиц на организацию	не более 50.
28.	Папка-скоросшиватель пластик	Не более 5 единиц на работника	не более 50
29.	Ножницы	не более 1 единицы на работника	не более 250
30.	Бумага белая формата А4	не более 220 пачек на администрацию	не более 600
31.	Календарь перекидной	Не более 1 единицы ежегодно на работника	не более 100
32.	Стержень шариковый	Не более 3 единиц ежегодно	не более 25
33.	Ежедневник	Не более 3 единиц ежегодно на организацию	Не более 500
34.	Калькулятор	не более 1 единицы 1 работника	не более 1500
35.	Нож канцелярский	не более 1 единицы на кабинет	не более 260
36.	Нить прошивная	не более 3 единиц на организацию	не более 210
37.	Игла для сшивания документов	не более 10 единиц на организацию	не более 55
38.	Тетрадь 48 листов	не более 1 единицы 1 работника	не более 60
39.	Журнал регистрации исходящей корреспонденции	не более 2 единиц на организацию	не более 500
40.	Журнал регистрации входящей корреспонденции	не более 1 единиц на организацию	не более 500
41.	Корзина для бумаг	не более 1 единицы на работника	не более 500
42.	Печать гербовая	не более 2 на организацию	не более 4000
43.	Салфетки для оргтехники	не более 15 упаковок на организацию	не более 320
44.	Штемпельная краска	не более 5 единиц на организацию	не более 220
45.	Блок бумаги на склейке	не более 1 единицы на работника	не более 150
46.	Гель для увлажнения пальцев	не более 3 единиц на организацию	не более 100
47.	Книга учета	не более 7 единиц на организацию	не более 400

48	Планинг дат	не более 2 единиц на организацию	не более 800
----	-------------	----------------------------------	--------------

Количество и наименование канцелярских принадлежностей в связи со служебной необходимостью может быть изменено. При этом закупка осуществляется в пределах доведенных лимитов бюджетных обязательств на обеспечение функций администрации округа, включая отраслевые (функциональные) органы, структурные подразделения и подведомственные им муниципальные казенные учреждения.

**39. Нормативы, применяемые при расчете нормативных затрат на приобретение хозяйственных товаров и принадлежностей**

№ п/п	Наименование хозяйственного товара, принадлежности*	Количество хозяйственного товара и принадлежности ( $Q_{i \text{ хп}}$ )*	Цена единицы хозяйственных товаров и принадлежностей ( $P_{i \text{ хп}}$ ) (руб.)
Учреждение			
1.	Лентяйка	не более 6 на учреждение	не более 400
2	Веник	не более 6 на учреждение	не более 400
3	Ведро	не более 3 на учреждение	не более 400
4	Перчатки резиновые	не более 18 пар на учреждение	не более 100
5	Стиральный порошок	не более 24 на учреждение	не более 150
6	Средство для сантехники	не более 12 на учреждение	не более 300
7	Средство для мытья стекол	не более 6 на учреждение	не более 350
8	Туалетное мыло	не более 10 на учреждение	не более 100
9	Средство для мытья полов	не более 12 на учреждение	не более 250
10	Лампа	не более 50 на учреждение	не более 200
11	Краска эмаль	не более 3 на учреждение	не более 700
12	Краска водостойкая вододисперсионная, 3 кг.	не более 3 на учреждение	не более 400
13	Метла	не более 3 на учреждение	не более 300
14	Ерш для унитаза с подставкой	не более 6 на учреждение	не более 150
15	Гвозди 100	не более 4 кг. на учреждение	не более 200
16	Гвозди 60	не более 4 кг. на учреждение	не более 200

\*Количество и наименование хозяйственных товаров, принадлежностей в связи со служебной необходимостью может быть изменено. При этом закупка осуществляется в пределах доведенных лимитов бюджетных обязательств на обеспечение функций отраслевых (функциональных) органов, структурных подразделений и подведомственных им муниципальных казенных учреждений.

**40. Нормативы, применяемые при расчете нормативных затрат на приобретение горюче-смазочных материалов**

Транспортное средство	Норма расхода бензина на 100 километров пробега ( $H_{i \text{ гсм}}$ )*	Цена одного литра бензина ( $P_{i \text{ гсм}}$ ) (руб.)	Планируемое количество рабочих дней использования i-го транспортного средства в очередном финансовом году	Средний пробег автомобиля в день $K_i$
Администрация				
NISSAN Almera Classik	Лето: по городу-9,2 по трассе- 6,8 Зима: по городу-10,3 по трассе- 7,62	не более 60,00	249	80
UAS PATRIOT	Лето-14,77 Зима-16,54	не более 60,00	249	75
LADA GRANTA 219010	Лето-14,77 Зима-16,54	не более 60,00	249	40
Chevrolet Niva	Зима -19,29 Лето – 17,3	не более 60,00	249	80

Учреждение				
ГАЗ 32213	Зима -10,47 Лето – 9,3	не более 57,00	249	30
ВАЗ210740	Зима -19,29 Лето – 17,3	не более 57,00	249	30

Средний пробег автомобиля может быть изменен. При этом закупка осуществляется в пределах доведенных лимитов бюджетных обязательств на обеспечение функций администрации округа и муниципальных казенных учреждений.

**41. Затраты на приобретение запасных частей для транспортных средств** определяются по фактическим затратам в отчетном финансовом году с учетом нормативов обеспечения функций муниципальных органов, применяемых при расчете нормативных затрат на приобретение транспортных средств.

**42. Нормативы, применяемые при расчете нормативных затрат на приобретение флагов**

Наименование флага	Количество флагов, шт. ( $Q_{i\phi}$ )	Цена за единицу (руб.), ( $P_{i\phi}$ )
Администрация		
Флаг Российской Федерации	не более 6 в год	не более 2000
Учреждение		
Флаг Российской Федерации	не более 6 в год	не более 2000
Флаг Кировской области	не более 2 в год	не более 2500
Флаг Мурашинского района	не более 2 в год	не более 4000

**43. Нормативы, применяемые при поставке и разделке топливных дров**

Наименование услуги	Объем потребления (куб. м)	Цена за товар/услугу (руб. з)
Администрация		
Поставка топливных дров	не более 65 в год	не более 1500
Учреждение		
Поставка топливных дров	не более 1093 в год	не более 1500
Разделка дров для печей	не более 1093 в год	не более 600
Разделка дров для котельных	не более 1093 в год	не более 500

**44. Нормативы, применяемые при расчете нормативных затрат на приобретение транспортного средства для организации регулярных перевозок по регулируемому тарифу:**

Затраты на приобретение транспортного средства для организации регулярных перевозок по регулируемому тарифу в сумме, не превышающей 5 000 000,00 рублей

**45. Нормативы, применяемые при расчете нормативных затрат на приобретение сетевого оборудования**

Наименование оборудования	Количество ( $Q_{i\text{мн}}$ )*	Цена одной единицы оборудования ( $P_{i\text{мн}}$ )(руб.)
Администрация		
Коммутатор (количество портов до 5)	не более 1 единиц на подразделение	не более 2500,00
Коммутатор (количество портов от 6 до 8)	не более 5 единиц на организацию	не более 8000,00
Точки доступа Wi-Fi	не более 6 единиц на организацию	не более 10000,00

Модемы 3G/4G/5G	не более 1 единиц на подразделение	не более 5500,00
Учреждения		
Коммутатор (количество портов до 5)	не более 1 единиц на подразделение	не более 2500,00
Коммутатор (количество портов от 6 до 8)	не более 1 единиц на организацию	не более 8000,00
Точки доступа Wi-Fi	не более 2 единиц на организацию	не более 10000,00

**АДМИНИСТРАЦИЯ  
МУРАШИНСКОГО МУНИЦИПАЛЬНОГО ОКРУГА  
КИРОВСКОЙ ОБЛАСТИ**

**ПОСТАНОВЛЕНИЕ**

30.05.2024

№ 459

г. Мураши

**Об утверждении требований к закупаемым органами местного самоуправления Мурашинского муниципального округа, их отраслевыми (функциональными) органами, структурными подразделениями и подведомственным им муниципальными казенными учреждениями, муниципальными бюджетными учреждениями и муниципальными унитарными предприятиями отдельным видам товаров, работ, услуг (в том числе предельные цены товаров, работ, услуг)**

В соответствии с частью 5 статьи 19 Федерального закона от 05.04.2013 № 44-ФЗ «О контрактной системе в сфере закупок товаров, работ, услуг для обеспечения государственных и муниципальных нужд», постановлением администрации Мурашинского округа Кировской области от 19.01.2022 № 36 «Об утверждении Правил определения требований к закупаемым органами местного самоуправления Мурашинского муниципального округа, их отраслевыми (функциональными) органами, структурными подразделениями и подведомственным им муниципальными казенными учреждениями, муниципальными бюджетными учреждениями и муниципальными унитарными предприятиями отдельным видам товаров, работ, услуг (в том числе предельные цены товаров, работ, услуг)» администрация Мурашинского муниципального округа **ПОСТАНОВЛЯЕТ:**

1. Утвердить требования к отдельным видам товаров, работ, услуг, закупаемым администрацией Мурашинского муниципального округа Кировской области, отраслевыми (функциональными) органами, структурными подразделениями и подведомственными муниципальными казенными учреждениями, муниципальными бюджетными учреждениями и муниципальными унитарными предприятиями (в том числе предельные цены товаров, работ, услуг). Прилагаются.

2. При планировании закупок для обеспечения нужд администрации округа, отраслевых (функциональных) органов, структурных подразделений и подведомственных муниципальных казенных учреждений, муниципальных бюджетных учреждений и

муниципальных унитарных предприятий на 2025 год и плановый период руководствоваться настоящим постановлением.

3. Опубликовать настоящее постановление в муниципальном вестнике и разместить на официальном сайте единой информационной системы в сфере закупок в информационно-телекоммуникационной сети «Интернет» ([www.zakupki.gov.ru](http://www.zakupki.gov.ru)) в течение 7 рабочих дней со дня его принятия;

4. Настоящее постановление вступает в силу с момента опубликования и действует до 31.12.2024.

Глава Мурашинского  
муниципального округа

С.И. Рябинин

## ТРЕБОВАНИЯ

**к отдельным видам товаров, работ, услуг, закупаемым администрацией Мурашинского муниципального округа Кировской области, отраслевыми (функциональными) органами, структурными подразделениями, подведомственными муниципальными казенными учреждениями, муниципальными бюджетными учреждениями и муниципальными унитарными предприятиями**

№ п/п	Код по ОКПД2	Наименование отдельного вида товаров, работ, услуг	Единица измерения		Требования к потребительским свойствам (в том числе качеству) и иным характеристикам, утверждённые органами местного самоуправления Мурашинского района		Требования к потребительским свойствам (в том числе качеству) и иным характеристикам, установленные администрацией Мурашинского муниципального округа Кировской области, отраслевыми (функциональными) органами, структурными подразделениями и подведомственными муниципальными казенными учреждениями, муниципальными бюджетными учреждениями и муниципальными унитарными предприятиями			
			Код по ОКЕИ	Наименование	Характеристика	Значение характеристики	Характеристика	Значение характеристики	обоснование отклонения значения характеристики от утверждённой Администрацией Мурашинского муниципального округа	функциональное назначение*
1	2	3	4	5	6	7	8	9	10	11
Отдельные виды товаров, работ, услуг, включенные в перечень отдельных видов товаров, работ, услуг, предусмотренных приложением № 2 к Правилам определения требований к закупаемым органами местного самоуправления, их отраслевыми (функциональными) органами и подведомственными указанным органам казенными и бюджетными учреждениями отдельным видам товаров, работ, услуг ( том числе предельные цены товаров, работ, услуг), утвержденным постановлением администрации Мурашинского муниципального округа Кировской области от 19.01.2022 № 36										
<b>1</b>	<b>26.20.11</b>	<b>Компьютеры портативные массой не более 10 кг такие, как ноутбуки, планшетные компьютеры, карманные компьютеры, в том числе совмещающие функции мобильного телефонного аппарата, электронные записные книжки и аналогичная компьютерная техника</b>								
		<b>Пояснения по требуемой продукции: ноутбуки, планшетные компьютеры</b>								
<b>1.1.</b>		<b>Ноутбук</b>								
		Высшие, главные, ведущие, старшие, младшие должности муниципальной службы	039	Дюйм	Размер и тип экрана		Размер экрана	Не более 17,3 TFT, IPS		
				точек/дюйм			Максимальное разрешение	не более 1920/1080		
			166	кг.	Вес		Вес	Не более 4		



				Тип процессора		Тип процессора	Многоядерный		
		292	ГГц	Частота процессора		Частота процессора	Не более 4		
			Гигабайт	Размер оперативной памяти		Размер оперативной памяти	Не более 8		
			Гигабайт	Объем накопителя		Объем накопителя	Не более 2000		
				Тип жесткого диска		Тип жесткого диска	HDD		
				Наличие модулей Wi-Fi, Bluetooth, поддержка 3G (UMTS)		Наличие модулей Wi-Fi, Bluetooth, поддержка 3G (UMTS)	Wi-Fi, IEEE 802.11n Не ниже Bluetooth 4.0		
				Тип видеоадаптера		Тип видеоадаптера	Предельное значение: дискретный, возможное значение: встроенный		
				Операционная система		Операционная система	Microsoft Windows (7,8,1,10) Профессиональная 64 Бит		
				Предустановленное программное обеспечение		Предустановленное программное обеспечение	Предельное значение: наличие		
		383	рубли	Предельная цена Высшие, главные должности Ведущие, старшие, младшие должности муниципальной службы, работники муниципального учреждения	Не более 80000,00  Не более 60000,00	Предельная цена Высшие, главные должности Ведущие, старшие, младшие должности муниципальной службы, работники муниципального учреждения	Не более 80000,00  Не более 60000,00		
<b>1.2.</b>		<b>Планшетный компьютер</b>							
	Высшие и главные должности муниципальной службы	039	Дюйм	Размер экрана и тип экрана		Размер и тип экрана	Предельное значение: TFT, IPS: возможное значение аналог по показателям узлов обзора, яркости, контрастности, цветности, не более 10		
		166	кг	Вес		Вес	Не более 1		
				Тип процессора		Тип процессора	Многоядерный		

			292	Мегагерц	Частота процессора		Частота процессора	Не более 1,7		
				Гигабайт	Размер оперативной памяти		Размер оперативной памяти	Не более 8		
				Гигабайт	Объем накопителя		Объем накопителя	Не более 128		
					Тип жесткого диска		Тип жесткого диска	нет		
					Оптический привод		Оптический привод	Не требуется		
					Наличие модулей Wi-Fi, Bluetooth поддержка 3G (UMTS)		Наличие модулей Wi-Fi, Bluetooth поддержка 3G (UMTS)	наличие		
					Тип видеоадаптера		Тип видеоадаптера	встроенный		
					Операционная система		Операционная система	наличие		
					Предустановленное программное обеспечение		Предустановленное программное обеспечение	Предельное значение: наличие		
			383	Рубль	Предельная цена	50000,00	Предельная цена	Не более 50000,00		
<b>2</b>	<b>26.20.15</b>	<b>Машины вычислительные электронные цифровые прочие, содержащие или не содержащие в одном корпусе одно или два из следующих устройств для автоматической обработки данных: запоминающие устройства, устройства ввода, устройства вывода. Пояснения по требуемой продукции: компьютеры персональные настольные, рабочие станции вывода</b>								
<b>2.1.</b>		<b>Компьютер персональный настольный</b>								
		Для всех категорий должностей муниципальной службы, руководителя учреждения, работников, занимающих должности, не отнесенные к муниципальным должностям и осуществляющих техническое обеспечение деятельности администрации			Тип (моноблок/системный блок и монитор)		Тип (моноблок/системный блок и монитор)	системный блок с монитором		
			039	Дюйм	Размер экрана/монитора		Размер экрана/монитора	Не более 27		
				точек/дюйм			Максимальное разрешение	Не более 1920x1080		
					Тип процессора		Тип процессора	Многоядерный		
			292	ГГц	Частота процессора		Частота процессора	Не более 4		
			2553	Гигабайт	Размер оперативной памяти		Размер оперативной памяти	Не более 16		
				Тбайт	Объем накопителя		Объем накопителя	Не более 2		
					Тип жесткого диска		Тип жесткого диска	HDD или SSD		
					Оптический привод		Оптический привод	DWD+RW или отсутствует		
					Тип видеоадаптера		Тип видеоадаптера	Встроенный, дискретный		

				Операционная система		Операционная система	Нет/наличие		
				Предустановленное программное обеспечение		Предустановленное программное обеспечение	Предельное значение: наличие		
		383	Рубль	Предельная цена		Предельная цена	Не более 60 000,00		
<b>3</b>	<b>26.20.16</b>	<b>Устройства ввода/вывода данных, содержащие или не содержащие в одном корпусе запоминающие устройства. Пояснения по требуемой продукции: Принтеры, сканеры</b>							
<b>3.1</b>		<b>Принтеры, сканеры</b>							
		Для всех категорий должностей муниципальной службы, руководителя учреждения, работников, занимающих должности, не отнесённые к муниципальным должностям и осуществляющих техническое обеспечение деятельности администрации		Метод печати (струйный/лазерный)		Метод печати (струйный/лазерный)	Лазерный, струйный		
				Цветность (цветной/черно-белый)		Цветность (цветной/черно-белый)	предельное значение: цветной/возможное значение: черно-белый		
				Максимальный формат		Максимальный формат	A3		
			л/мин	Скорость печати		Скорость печати	Не более 50 страниц в минуту		
				Наличие дополнительных модулей и интерфейсов (сетевой интерфейс, устройства чтения карт памяти и т.д.)		Наличие дополнительных модулей и интерфейсов (сетевой интерфейс, устройства чтения карт памяти и т.д.)	Допускается		
			383	Рубль	Предельная цена		Предельная цена	«черно-белый» - Не более 22 000,00 «цветной» - не более 30 000,00	
<b>3.2</b>	<b>26.20.18.000</b>	<b>Многофункциональные устройства</b>							
		Для всех категорий должностей муниципальной службы, руководителя учреждения, работников, занимающих должности, не		Метод печати		Метод печати	Лазерный, струйный		
			точек/дюйм	Разрешение сканирования		Разрешение сканирования	Не более 1200*1200dpi		
				Цветность печати/сканирования		Цветность печати/сканирования	предельное значение: цветной/возможное значение: черно-белый		
				Максимальный формат		Максимальный формат	A4		

		отнесённые к муниципальным должностям и осуществляющих техническое обеспечение деятельности администрации		л/мин	Скорость печати/сканирования		Скорость печати/сканирования	Не более 50		
					Наличие дополнительных модулей и интерфейсов (сетевой интерфейс, устройства чтения карт памяти и т.д.)		Наличие дополнительных модулей и интерфейсов (сетевой интерфейс, устройства чтения карт памяти и т.д.)	Сетевой интерфейс, устройства чтения карт памяти, Wi-Fi, факс, двусторонний автоподатчик, режим дуплексной печати, цветное сканирование, сканирование в PDF или отсутствуют		
			383	Рубль	Предельная цена		Предельная цена	45000,00		
<b>4</b>	<b>26.30.11</b>	<b>Аппаратура коммуникационная передающая с приемными устройствами. Пояснения по требуемой продукции: телефоны мобильные</b>								
		Высшие и главные должности муниципальной службы			Тип устройства (телефон/ смартфон)		Тип устройства (телефон/ смартфон)	смартфон		
					Поддерживаемые стандарты		Поддерживаемые стандарты	GSM 900/1800/1900 3G 4G		
					Операционная система		Операционная система	наличие		
					Метод управления (сенсорный/кнопочный)		Метод управления (сенсорный/кнопочный)	Сенсорный/кнопочный		
					Количество SIM-карт		Количество SIM-карт	Не более 2		
					Наличие модулей и интерфейсов (Wi-Fi, Bluetooth, USB, GPS),		Наличие модулей и интерфейсов (Wi-Fi, Bluetooth, USB, GPS),	(Wi-Fi, Bluetooth, USB, GPS),		
			383	рубль	Предельная цена Высшие должности Главные должности	Не более 10000 Не более 7000	Предельная цена Высшие должности Главные должности	Не более 15000 Не более 10000		
<b>5</b>		<b>Средства транспортные с двигателем с искровым зажиганием, с рабочим объёмом цилиндров не более 1500 см3, новые</b>								
	29.10.21	Средства транспортные с двигателем искровым	251	Лошадиная сила	Мощность двигателя	Не более 150	Мощность двигателя	Не более 150		
					комплектация		комплектация			
			383	рубль	Предельная цена	Не более 1000000	Предельная цена	Не более 1500000		

		зажиганием, с рабочим объемом цилиндров не более 1500 см3, новые <i>Для высших должностей муниципальной службы</i>								
	29.10.22	Средства транспортные с двигателем искровым зажиганием, с рабочим объемом цилиндров не более 1500 см3, новые <i>Для высших должностей муниципальной службы</i>	251	Лошадиная сила	Мощность двигателя	Не более 150	Мощность двигателя	Не более 150		
					комплектация		комплектация			
			383	рубль	Предельная цена	Не более 1000000	Предельная цена	Не более 1200000		
	29.10.24	Средства транспортные с поршневым двигателем внутреннего сгорания с воспламенением от сжатия (дизелем или полудизелем), новые	251	Лошадиная сила	Мощность двигателя	Не более 150	Мощность двигателя	Не более 150		
					комплектация		комплектация			
			383	рубль	Предельная цена	Не более 1000000	Предельная цена	Не более 1200000		
	29.10.24	Средства автотранспортные для перевозки людей прочие	251	Лошадиная сила	Мощность двигателя	Не более 200	Мощность двигателя	Не более 200		
					комплектация		комплектация			
			383	рубль	Предельная цена	Не более 2500000	Предельная цена	Не более 3000000		
	29.10.30	Средства автотранспортные для перевозки 10 или более человек	251	Лошадиная сила	Мощность двигателя		Мощность двигателя			
					комплектация		комплектация			
			383	рубль	Предельная цена		Предельная цена			
	29.10.41	Средства автотранспортные грузовые с поршневым двигателем внутреннего сгорания	251	Лошадиная сила	Мощность двигателя		Мощность двигателя			
					комплектация		комплектация			
			383	рубль	Предельная цена		Предельная цена			

		с воспламенением от сжатия (дизелем или полудизелем), новые								
	29.10.42	Средства автотранспортные грузовые поршневым двигателем внутреннего сгорания с искровым зажиганием; прочие грузовые транспортные средства, новые	251	Лошадиная сила	Мощность двигателя		Мощность двигателя			
					комплектация		комплектация			
			383	рубль	Предельная цена		Предельная цена			
	29.10.43	Автомобили-тягачи седельные для полуприцепов	251	Лошадиная сила	Мощность двигателя		Мощность двигателя			
					комплектация		комплектация			
			383	рубль	Предельная цена		Предельная цена			
	29.10.44	Шасси с установленными двигателями для автотранспортных средств	251	Лошадиная сила	Мощность двигателя		Мощность двигателя			
					комплектация		комплектация			
			383	рубль	Предельная цена		Предельная цена			
<b>6</b>	<b>31.01.11</b>	<b>Мебель металлическая для офисов. Пояснения по закупаемой продукции: мебель для сидения преимущественно с металлическим каркасом</b>								
6.1		Мебель для сидения преимущественно с металлическим каркасом Высшая должность			Материал каркаса (металл)		Материал каркаса (металл)			
					Обивочный материал	предельное значение - кожа натуральная; возможные значения: искусственная кожа, мебельный (искусственный) мех, искусственная замша (микрофибра), ткань, нетканые материалы	Обивочный материал	предельное значение - кожа натуральная; возможные значения: искусственная кожа, мебельный (искусственный) мех, искусственная замша (микрофибра), ткань, нетканые материалы		
			383	рубль	Предельная цена	15000		15000		

		Главные должности муниципальной службы директор, заместитель директора муниципального учреждения			Обивочный материал	предельное значение - кожа искусственная; возможные значения: мебельный (искусственный) мех, искусственная замша (микрофибра), ткань, нетканые материалы	Обивочный материал	предельное значение - кожа искусственная; возможные значения: мебельный (искусственный) мех, искусственная замша (микрофибра), ткань, нетканые материалы		
			383	рубль	Предельная цена	10000	Предельная цена	10000		
		Ведущие, старшие, младшие должности муниципальной службы, работники муниципального учреждения			Обивочный материал	предельное значение - ткань; возможные значения: нетканые материалы	Обивочный материал	предельное значение - ткань; возможные значения: нетканые материалы		
				рубль	Предельная цена	7000	Предельная цена	7000		
7	31.01.12	<b>Мебель деревянная для офисов. Пояснения по закупаемой продукции: мебель для сидения преимущественно с деревянным каркасом</b>								
7.1		Мебель для сидения преимущественно с деревянным каркасом. Высшие должности муниципальной службы			Материал каркаса ( вид древесины)	Возможные значения: древесина хвойных и мягколиственных пород: береза, лиственница, сосна, ель	Материал каркаса (вид древесины)	Возможные значения: древесина хвойных и мягколиственных пород: береза, лиственница, сосна, ель		
					Обивочный материал	Предельное значение - кожа натуральная; возможные значения: искусственная кожа, мебельный (искусственный) мех, искусственная замша (микрофибра), ткань, нетканые материалы	Обивочный материал	Предельное значение - кожа натуральная; возможные значения: искусственная кожа, мебельный (искусственный) мех, искусственная замша (микрофибра), ткань, нетканые материалы.		
			383	рубль	Предельная цена	8000	Предельная цена	9000		

7.2		Главные должности муниципальной службы директор, заместитель директора муниципального учреждения			Материал каркаса ( вид древесины)	Возможные значения: древесина хвойных и мягколиственных пород: береза, лиственница, сосна, ель	Материал каркаса ( вид древесины)	Возможные значения: древесина хвойных и мягколиственных пород: береза, лиственница, сосна, ель		
					Обивочный материал	предельное значение – искусственная кожа; возможные значения: мебельный (искусственный) мех, искусственная замша (микрофибра), ткань, нетканые материалы	Обивочный материал	предельное значение – искусственная кожа; возможные значения: мебельный (искусственный) мех, искусственная замша (микрофибра), ткань, нетканые материалы.		
			383	рубель	Предельная цена	5000	Предельная цена	6000		
7.3		Ведущие, старшие, младшие должности муниципальной службы, работники муниципального учреждения			Материал каркаса (вид древесины)	Возможное значение - древесина хвойных и мягколиственных пород: береза, лиственница, сосна, ель	Материал каркаса (вид древесины)	Возможное значение - древесина хвойных и мягколиственных пород: береза, лиственница, сосна, ель		
					Обивочный материал	Предельное значение - ткань; возможное значение - нетканые материалы	Обивочный материал	Предельное значение - ткань; возможное значение - нетканые материалы		
			383	рубель	Предельная цена	4000	Предельная цена	5000		
<b>8</b>	<b>61.20.11</b>	<b>Услуги подвижной связи общего пользования - обеспечение доступа и поддержка пользователя. Пояснения по требуемым услугам: оказание услуг подвижной радиотелефонной связи</b>								
		Оказание услуг подвижной радиотелефонной связи			Тарификация услуги голосовой связи (лимитная/безлимитная)		Тарификация услуги голосовой связи (лимитная/безлимитная)	лимитная		



			Тарификация услуги и доступа в информационно-телекоммуникационной сети «Интернет» (лимитная / безлимитная)		Тарификация услуги и доступа в информационно-телекоммуникационной сети «Интернет» (лимитная / безлимитная)	лимитная		
		355	минута	Объём доступной услуги голосовой связи		Объём доступной услуги голосовой связи	Не более 1000 в месяц	
		2553	Гб	Объём доступной услуги доступа в информационно-телекоммуникационной сети «Интернет»		Объём доступной услуги доступа в информационно-телекоммуникационной сети «Интернет»	10	
				Доступ услуги голосовой связи (домашний регион, территория Российской Федерации, за пределами РФ-роуминг)		Доступ услуги голосовой связи (домашний регион, территория Российской Федерации, за пределами РФ-роуминг)	Территории Российской Федерации	
				Доступ в информационно-телекоммуникационной сети «Интернет» (да/ нет)		Доступ в информационно-телекоммуникационной сети «Интернет» (да/ нет)	да	
		383	рубль	Предельная цена оплаты в месяц Высшие должности муниципальной службы Главные должности муниципальной службы директор, заместитель директора муниципального учреждения Ведущие, старшие, младшие должности муниципальной службы, работники муниципального учреждения	Не более 2000  Не более 1000  Не более 800	Предельная цена оплаты в месяц Высшие должности муниципальной службы Главные должности муниципальной службы директор, заместитель директора муниципального учреждения Ведущие, старшие, младшие должности муниципальной службы, работники муниципального учреждения	Не более 2000  Не более 1000  Не более 800	

9	61.90.10	<b>Услуги телекоммуникационные прочие. Пояснения по требуемым услугам: оказание услуг по предоставлению высокоскоростного доступа в информационно-телекоммуникационной сети «Интернет»</b>								
		Оказание услуг по предоставлению высокоскоростного доступа в информационно-телекоммуникационной сети «Интернет»	2545	Мбит/с	Максимальная скорость соединения в информационно-телекоммуникационной сети «Интернет»		Максимальная скорость соединения в информационно-телекоммуникационной сети «Интернет»	Не более 100		
			383	рубль			Предельная цена оплаты услуг в месяц	Не более 10000.00		
10	58.29.13	<b>Обеспечение программное для администрирования баз данных на электронном носителе. Пояснения по требуемой продукции: системы управления базами данных</b>								
		Обеспечение программное для администрирования баз данных на электронном носителе. Пояснения по требуемой продукции: системы управления базами данных			стоимость годового владения программным обеспечением (включая договоры технической поддержки, обслуживания, сервисные договоры) из расчета на одного пользователя в течение всего срока службы. Общая сумма выплат по лицензионным и иным договорам (независимо от вида договора), отчислений в пользу иностранных юридических и физических лиц, предельная цена		стоимость годового владения программным обеспечением (включая договоры технической поддержки, обслуживания, сервисные договоры) из расчета на одного пользователя в течение всего срока службы. Общая сумма выплат по лицензионным и иным договорам (независимо от вида договора), отчислений в пользу иностранных юридических и физических лиц, предельная цена	Не установлено		
11	49.32.11	<b>Услуги такси</b>								
		Услуги такси	383	Лошадиная сила	Мощность двигателя  тип коробки передач, комплектация, время предоставления автомобиля потребителю, предельная цена	Не более 200	Мощность двигателя  тип коробки передач, комплектация, время предоставления автомобиля потребителю, предельная цена	Не более 200  Не установлено		
12	77.11.10	<b>Услуги по аренде и лизингу легковых автомобилей и легких (не более 3,5 т) автотранспортных средств без водителя. Пояснения по требуемой услуге: услуга по аренде и лизингу легковых автомобилей без водителя; услуга по аренде и лизингу легких (до 3,5 т) автотранспортных средств без водителя</b>								

